




Revize	Datum revize	Schválil
--------	--------------	----------



AQUA PROCON s.r.o.

Projektová a inženýrská společnost – divize Praha
Dukelských hrdinů 12, 170 00 Praha 7,
tel.: 266 109 335, fax: 266 712 140
E-mail: info@aquaprocon.cz
www.aquaprocon.cz

Vedoucí projektu	Ing. Daniel Kozický	<div>Podpisy:</div> <div></div>	<div>Paré:</div>	
Zástupce vedoucího projektu	Jan Krátoška			
Zodpovědný projektant	Jan Krátoška			
Vypracoval	Ing. Jindřiška Jonášová			
Kontroloval	Ing. Radovan Haloun			
Investor	VODÁRENSKÁ SPOLEČNOST TÁBORSKO s.r.o., Kosova 2894, 390 02 Tábor			
Objednatel	VODÁRENSKÁ SPOLEČNOST TÁBORSKO s.r.o., Kosova 2894, 390 02 Tábor			
Akce	<div>SEZIMOVO ÚSTÍ – PROKOPA HOLÉHO – VODOVOD, KANALIZACE A REKONSTRUKCE KOMUNIKACÍ-PASPORTIZACE OBJEKTŮ</div>		Zakázkové číslo	1481717-65
			Stupeň	
			Datum	02/2018
			Soubor	Prokopa TZ cp62 .doc
			Tiskový soubor	
			Formát	15 x A4
			Měřítko	
Příloha	PASPORTIZACE OBJEKTU V UL. TÁBORSKÁ Č.P. 62		Číslo přílohy	Revize
				0

IDENTIFIKACE STAVBY

Projekt: Sezimovo Ústí – Prokopa Holého – vodovod, kanalizace a rekonstrukce komunikací - pasporty nemovitostí

Stát: Česká republika

Kraj: Jihočeský

Okres: Tábor

Katastrální území: Sezimovo Ústí

Nemovitost: Tábořská 62/11

Dokumentace: Pasportizace domu pro účely posouzení vlivu připravované stavby

IDENTIFIKAČNÍ ÚDAJE STAVEBNÍKA

Název: Vodárenská společnost Tábořsko, s.r.o.

Adresa: Kosova 2894, 390 32 Tábor

Kontakt: Ředitel Ing. Milan Míka, tel.: 381 473 145, e-mail: vstab@vstab.cz

IDENTIFIKAČNÍ ÚDAJE PROJEKTANTA

Zhotovitel dokumentace: AQUA PROCON, s.r.o., divize Praha
projektová a inženýrská společnost
Dukelských hrdinů 12, 170 00 Praha 7
Pasportizaci vyhotovil:
Jan Krátoška, tel: 605 204 408

IDENTIFIKAČNÍ ÚDAJE MAJITELE NEMOVITOSTI

Majitel nemovitosti: Josef Petr
Tábořská 62/11
39101 Sezimovo Ústí

ÚVOD A ÚČEL DOKUMENTACE

Potřeba pasportizace stavu vyplynula z přípravy projektu rekonstrukce komunikace, vodovodu a kanalizace v ulici Prokopa Holého a Klášterní ve městě Sezimovo Ústí. Součástí projektu jsou propoje do ulic Žižkova a Vaníčкова. Součástí je i rekonstrukce komunikací a chodníků, vedení veřejného osvětlení, vodovodních a kanalizačních přípojek. Inženýrské sítě jsou umístěny do tělesa místní komunikace s asfaltovým povrchem. Stávající objekty určené k pasportizaci jsou umístěny na hraně uliční čáry bez předzahrádek, většinou jsou podsklepené s maximálně dvěma NP.

Stokou budou odváděny splaškové i dešťové odpadní vody z nemovitostí a vody dešťové z místní komunikace, vodovod bude zásobovat obyvatele pitnou vodou. V rámci stavby budou provedeny kanalizační přípojky, nové přípojky od dešťových svodů a nové uliční vpusti a vodovodní přípojky. Při přípravě projektu bylo vyhodnoceno, že při stavbě může dojít k negativnímu ovlivnění stávajících nemovitostí. Negativním vlivem jsou zejména vibrace při hutních pracích, možné poklesy při provádění výkopu atd. Z důvodu omezení těchto negativních faktorů byly stávající nemovitosti zpasportizovány. Při provádění pasportu byl zjišťován stávající stav nemovitosti a to především s ohledem na výskyt trhlin a poruch zdiva. Veškeré poruchy pak byly zakresleny do přiložených formulářů a byla provedena jejich fotodokumentace.

Vzhledem k výskytu skalního podloží byla pro potřeby dokumentace provedena rešerše geologických poměrů.

Předkládaná pasportizace byla provedena na základě požadavku objednatele stavby a se souhlasem majitele nemovitosti, který je přiložen dále. Pasportizace bude předána statikovi, který rozhodne o možném návrhovém opatření, které budou minimalizovat negativní vlivy na nemovitost. Pasport bude dále sloužit jako podklad pro prokázání případných poruch nemovitostí způsobených prováděním stavby.

Tato pasportizace bude uložena v archivu Investora, projektanta, budoucího Zhotovitele stavby a majitele nemovitosti.

POPIS NEMOVITOSTI

V roce 2014 byla provedena souběžně s rekonstrukcí kanalizace, vodovodu a komunikace v Tábořské ulici pasportizace tohoto objektu. V důsledku pasportizace a statického posouzení, byl objekt směrem do Tábořské ulice staticky zajištěn.

Umístění domu	Řadový dům
Číslo katastrální	72/1
Počet bytových jednotek	1
Počet nadzemních podlaží	2
Počet podzemních podlaží	Nepodsklepeno
Základy	Beton s kamenem, cca 0,3 m pod terénem
Svislé nosné konstrukce	Cihly
Střecha	Dřevěný krov, betonové taška
Podlahy, stropy	Beton, dřevěné, podhledy sádkokartón
Okna	Plastová
Vnitřní omítky	Štukové
Vnější omítky	Štukové

Zakázkové číslo: 1481717-65

HISTORICKÝ VÝVOJ OBJEKTU

Datum	Popis stavebního řešení
1908	Stavba domu
1911	Objekt vyhořel, rekonstrukce
1939	Výměna dveří, oken, zřízení třetí obytné místnosti
2006	Celková rekonstrukce, výstavba garáže a podkrovní části

1.1 FASÁDA

Severozápadní část – fasáda je nová nezateplená štuková, bez výraznějšího poškození.

Západní část – fasáda je nová nezateplená štuková, bez výraznějšího poškození.

Pohled severozápadní



Foto č. 1 - Pohled západní – trhlina, opadaná omítka



Foto č. 2 - Pohled západní – trhlina, povrchová plíseň



Foto č. 3 - Pohled západní – opadaná omítka



1.2 1.PP - SKLEPNÍ PROSTORY

Objekt není podsklepen.

1.3 1.NP – PŘÍZEMNÍ ČÁST

V přízemní části objektu se nachází obytné místnosti bytové jednotky s koupelnou a WC. Prostory jsou ze statického hlediska v dobrém stavu, nevykazují známky většího poškození, jsou bez trhlin.

Foto č. 4 – Přizemí – bez trhlín



Foto č. 5 – Přizemí – bez trhlín



Zakázkové číslo: 1481717-65

Foto č. 6 - Přizemí – bez trhlin



Foto č. 7 - Přizemí – bez trhlin



Foto č. 8 - Přizemí – bez trhlin



Foto č. 8 - Přizemí – bez trhlin



1.4 2.NP - I. PATRO

V prvním patře objektu se nachází další obytné místnosti bytové jednotky. Podle vyjádření nájemníka objektu nevykazuje obytná jednotka jakékoliv poškození. Osobní prohlídka projektanta nebyla provedena.

Zakázkové číslo: 1481717-65

1.5 INFORMACE O POZEMKU

Informace o pozemku

Parcelní číslo:	st. 72/1
Obec:	Sezimovo Ústí [553069]
Katastrální území:	Sezimovo Ústí [747688]
Číslo LV:	2769
Výměra [m ²]:	186
Typ parcely:	Parcela katastru nemovitostí
Mapový list:	DKM
Určení výměry:	Ze souřadnic v S-JTSK
Druh pozemku:	zastavěná plocha a nádvoří



Součástí je stavba

Budova s číslem popisným:	Sezimovo Ústí [405175] ; č. p. 62; objekt k bydlení
Stavba stojí na pozemku:	p. č. st. 72/1
Stavební objekt:	č. p. 62
Ulice:	Táborská
Adresní místa:	Táborská 62/11

Sousední parcely

Vlastníci, jiní oprávnění

Vlastnické právo	Podíl
Petr Josef, Táborská 62/11, 39101 Sezimovo Ústí	

Způsob ochrany nemovitosti

Nejsou evidovány žádné způsoby ochrany.

Seznam BPEJ

Parcela nemá evidované BPEJ.

Omezení vlastnického práva

Typ
Omezení dispozičních práv

Jiné zápisy

Typ
Změna výměr obnovou operátu

Řízení, v rámci kterých byl k nemovitosti zapsán cenový údaj

Nemovitost je v územním obvodu, kde státní správu katastru nemovitostí ČR vykonává [Katastrální úřad pro Jihočeský kraj, Katastrální pracoviště Tábor](#)

Zobrazené údaje mají informativní charakter. Platnost k 08.02.2018 12:00:00.

1.6 ZPRACOVANÉ PASPORTY

V příloze jsou zpracované pasporty jednotlivých místností a fasády při prohlídce objektu. Červeně jsou vyznačeny jednotlivé praskliny/poškození, zeleně očíslované jednotlivé fotografie.

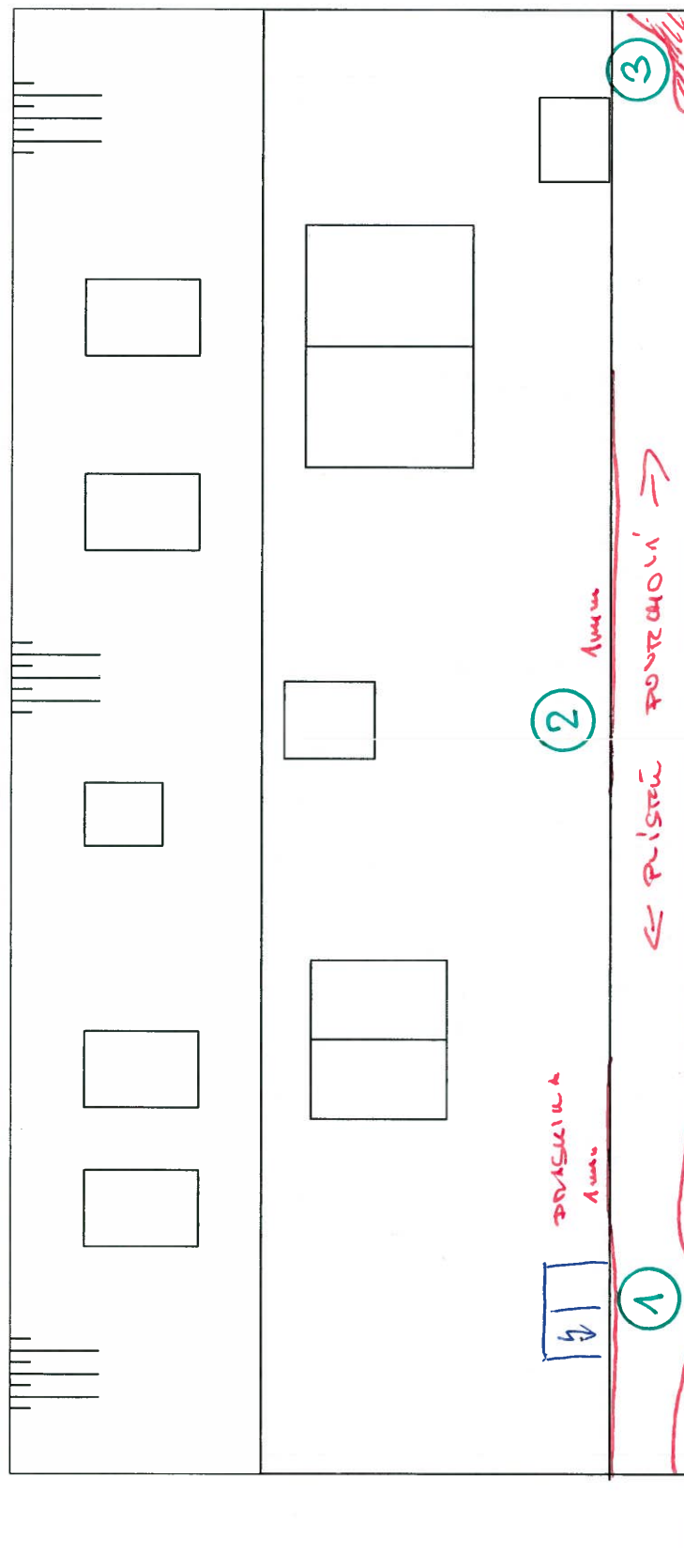
POPIS NEMOVITOSTI

Ulice	TA'BOREMI'
Číslo popisné/orientační	62
Umístění domu	
Číslo pozemku	7211
Počet bytových jednotek	1
Počet nadzemních podlaží	2
Počet podzemních podlaží	0
Sklep (původní/dodatečně hloubený)	KRM'
Základy - hloubka	KAPITULACE, 0,2 m - 0,3 m
Svislé nosné konstrukce	CINKA
Střecha	BRTOUPOU TRSMY
Podlahy	LITÁ BETON
Stropy	INTERVÁLE, SÍDROKAPTON
Okna	PLAST
Vnitřní omítky	STUOVÁ
Vnější omítky	STUOVÁ

HISTORIE NEMOVITOSTI

Datum	Popis stavebního řešení
1908	UŠTAVBA OBJEKTU
1911	OBJEKT VYHOŘEL, REKONSTRUKCE
1939	UŠTAVBA OBJEKTU, REKONSTRUKCE, ZŘÍZENÍ
	TRÉTI' OBJEKTU' OŠTAVBA
2006	REKONSTRUKCE, UŠTAVBA
	GAZOVÉ A PODKROVÍ

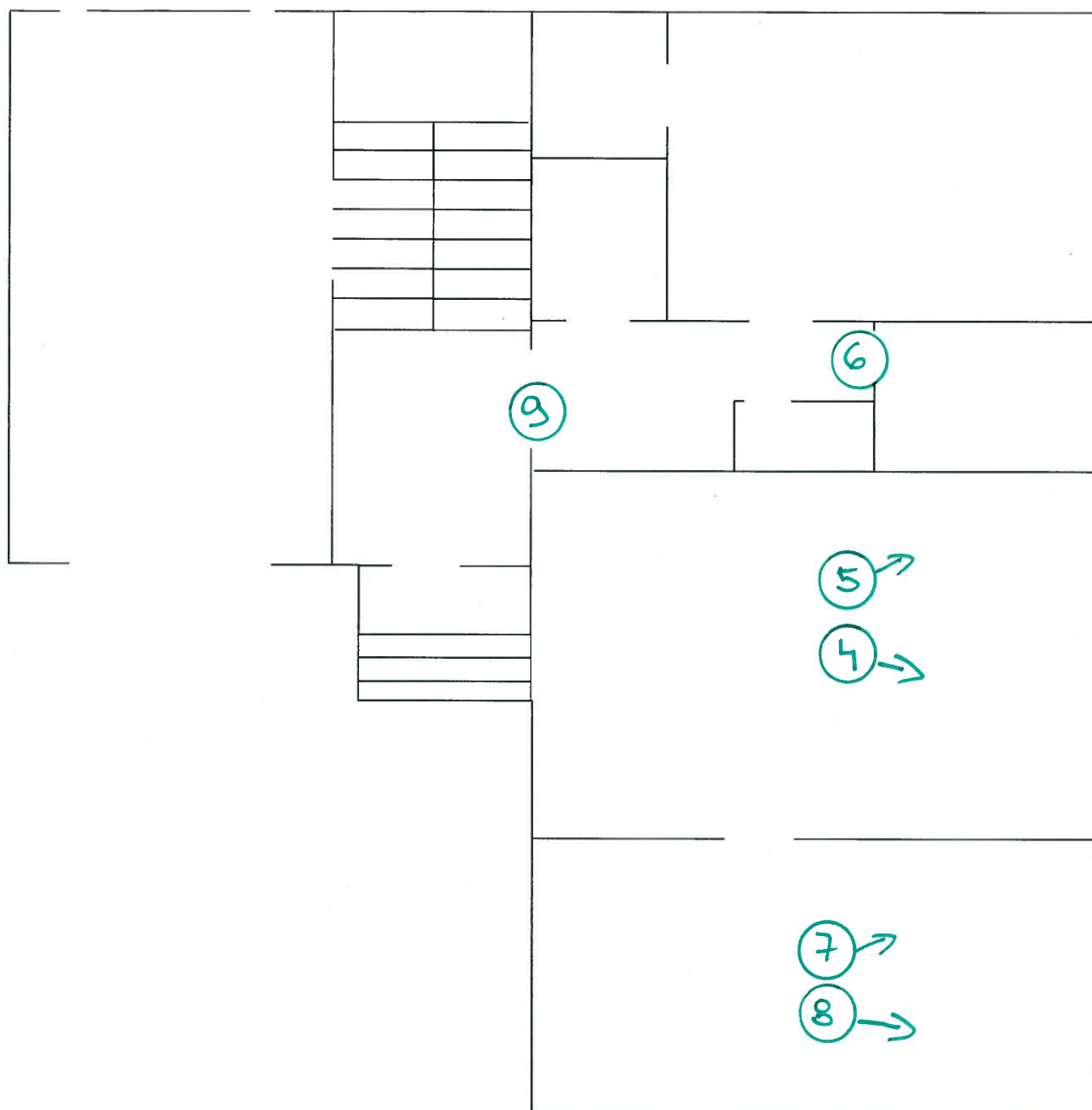
č.p. 62
POHLED ZÁPADNÍ



POHLED ZÁPADNÍ

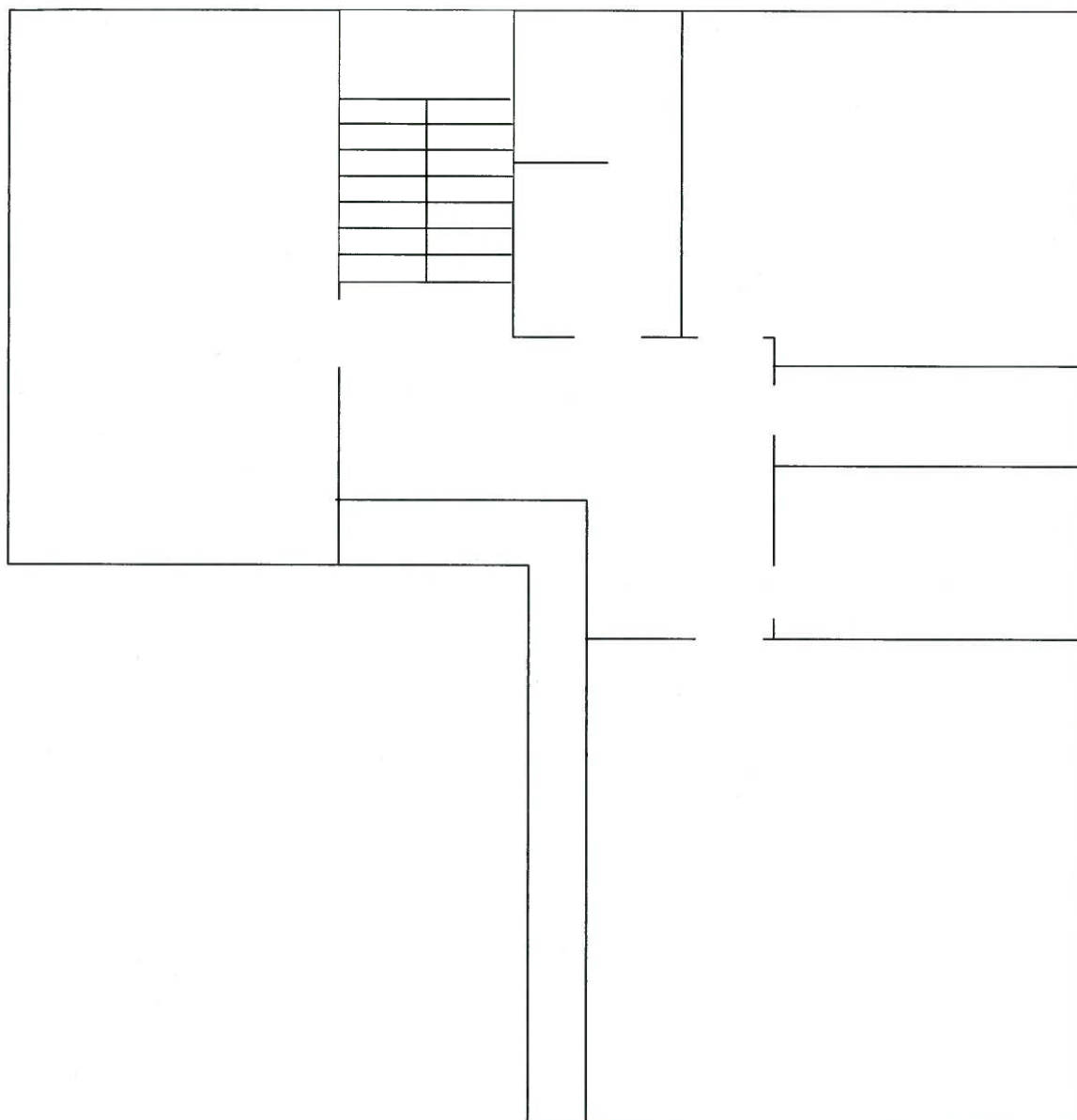
POHLED ZÁPADNÍ
U SVOJÍ DŘEVNÍ

č.p. 62 - I.N.P.



* OBJEKT BEZ POŠKODENÍ, BEZ TRASKLIN

č.p. 62 - II.N.P.



x 100m! PATRO BIZ TOŠKOVU' 1327
TOSKOVU